

**HOCKEYCLUB  
ETTEN-LEUR**

HOCKEYCLUB  
ETTEN-LEUR

**TEAMINDELINGEN & SELECTIEBELEID  
JUNIOREN**

**2018-2019**



# Teamindelingen & Selectiebeleid Jr 2018 – 2019

Deze handleiding bevat de uitgangspunten en procedures voor teamindelingen en selecties voor de Junioren zoals die in (aanloop naar) het seizoen 2018-2019 worden gehanteerd. Het is bedoeld als leidraad voor degenen die de selecties en teamindelingen verzorgen van jeugdspelers, alsmede voor spelers en ouders om de transparantie en duidelijkheid rondom de selecties en teamindelingen te bevorderen. In voorkomende gevallen kan hiervan afgeweken worden, maar alleen na consultatie met en goedkeuring door het Bestuurslid Junioren en betreffende coördinatoren.

<b>INHOUDSOPGAVE</b>	
<b>1. Junioren</b> .....	<b>3</b>
1.1 Teams 2018-2019 .....	3
1.1.1 Top Jeugd .....	3
1.1.2 Wedstrijdteams .....	4
1.2 Procedures teamindelingen .....	4
1.2.1 Uitgangspunten .....	4
1.2.2 Top Jeugd .....	5
1.2.3 Wedstrijdteams .....	5
1.2.4 Keepers .....	6
1.3 Doorstroom Jongste Jeugd naar D .....	6
1.4 Publicatie en bezwaar .....	7
Bijlage A – Verwachtingen t.a.v. Top-spelers	8

<b>Verklarende woordenlijst</b>	
Spelers	: Spelers (m) én speelsters (v), zowel veldspelers als keepers
Ouders	: Ouder(s) of verzorger(s)
Coach	: Trainer, coach of trainer/coach
CJJ	: Coördinator Jongste Jeugd
CTJ	: Coördinator Top Jeugd
CTD	: Coördinator Tophockey Dames
CTH	: Coördinator Tophockey Heren
Lijncoördinator	: Coördinator wedstrijdteams in een bepaalde leeftijdscategorie

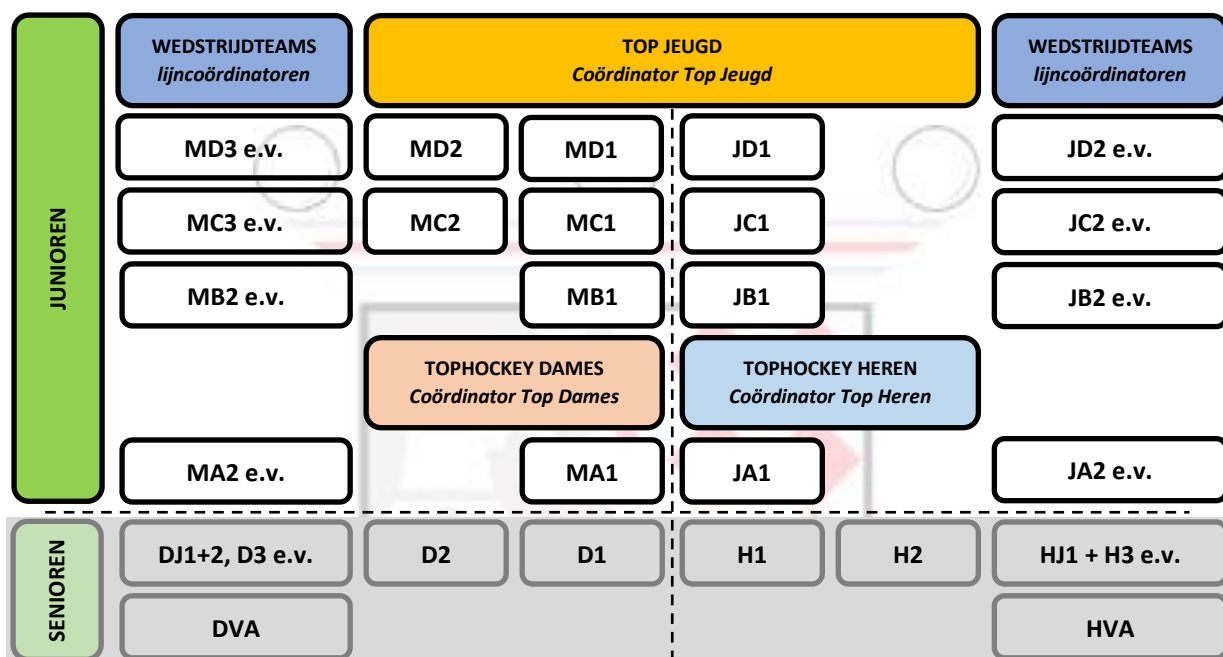


# Teamindelingen & Selectiebeleid Jr 2018 – 2019

## 1. JUNIOREN

### 1.1 Teams 2018-2019

Voor alle spelers moet het beleven van hockeyplezier op de eerste plaats staan. Om spelers de gelegenheid te bieden om ook hun hockeyambities te kunnen realiseren, maken we onderscheid tussen Top Jeugd en wedstrijdteams. Het onderscheid willen we zo vloeiend mogelijk maken.



#### 1.1.1 Tophockey & Top Jeugd

JA1 en MA1 vallen onder Tophockey. Deze teams worden geselecteerd door betreffende trainer/coaches, en gecoördineerd door de Coördinator Top Heren (verder 'CTH') en de Coördinator Top Dames (verder 'CTD').

J+MB1, J+MC1, J+MD1, MC2 en MD2 vallen onder Top Jeugd. Deze teams worden geselecteerd, samengesteld en gecoördineerd door de Coördinator Top Jeugd (verder 'CTJ').

Indeling van deze teams geschiedt op basis van motivatie én absolute en potentiële kwaliteit. Ontwikkeling en prestatie spelen een voorname rol. Om dit te bewerkstelligen, zijn er verwachtingen van spelers (en hun ouders) op het gebied van aanwezigheid, inzet en betrokkenheid (zie bijlage A).

Bij Top Jeugd-teams worden **open selecties** gehanteerd. Gedurende het seizoen kunnen er wijzigingen plaatsvinden (bijv. bij een langdurige blessure, een ongeschikte mentaliteit, herhaaldelijk onttrekken aan teamafspraken, of als het de ontwikkeling van betreffende speler of team ten goede komt).

#### Voorlopige en definitieve selectie

uiterlijk 1 juli worden de voorlopige selecties bekend gemaakt. Deze worden pas in augustus definitief gemaakt. Eventuele wijzigingen kunnen worden doorgevoerd a.g.v. opzeggingen, langdurige blessures, afwezigheid in de voorbereiding, en indien spelers van buitenaf nog instromen en een plekje bemachtigen. In dit laatste geval kan een speler die bij de voorlopige selectie zat, de definitieve selectie niet halen.



# Teamindelingen & Selectiebeleid Jr 2018 – 2019

## 1.1.2 Wedstrijdteams

Alle teams die qua nummering ná de Top Jeugd komen, worden aangemerkt als wedstrijdteams. Iedere leeftijdscategorie valt onder een lijncoördinator. Deze is verantwoordelijk voor de teamindelingen en coördinatie. Bij hogere teams wordt voornamelijk ingedeeld o.b.v. kwaliteit en potentie, bij lagere teams wordt meer rekening gehouden met sociale voorkeuren. Het is ook mogelijk dat spelers wel over goede capaciteiten beschikken, maar geen prestatiehockey en/of met vrienden in een team willen spelen.

## 1.2 Procedures teamindelingen

### 1.2.1 Uitgangspunten

- We streven ernaar om iedere speler te laten hockeyen op het niveau en in het team dat aansluit bij zijn ambitie en kwaliteiten. Uitgangspunt (bij selectieteams) is de individuele ontwikkeling, welke ook sterk afhankelijk is van teamprocessen en de vereniging als geheel;
- Spelers worden ingedeeld o.b.v. de door de KNHB bepaalde leeftijdsgrenzen. Uitzonderingen kunnen worden gemaakt door de betreffende coördinatoren;
- Per seizoen wordt bepaald uit hoeveel spelers de teams zullen bestaan;
- Bij de teamindeling wordt gekeken naar (in volgorde): aantal spelers (en teams) in betreffende leeftijdscategorie, (selectie)criteria per leeftijdscategorie, gegronde uitzonderingsgevallen. Spelers met vergelijkbare ambitie en kwaliteiten worden zoveel mogelijk bij elkaar ingedeeld;
- De teamindelingen worden vastgesteld en gepubliceerd door de betreffende coördinatoren. Spelers of ouders kunnen zich niet beroepen op toezeggingen van teambegeleiders;
- Selectie vindt hoofdzakelijk plaats op het veld, niet op papier;
- We streven naar objectieve spelersbeoordeling en daaruit voortvloeiende teamindelingen;
- Het proces van selectie en indeling wordt in september/oktober geëvalueerd;
- We streven ernaar om alle teams zo optimaal mogelijk te faciliteren. Indien gedurende het seizoen blijkt dat een team een structureel tekort aan spelers ontstaat, kunnen betreffende coördinatoren besluiten om (een) speler(s) door te schuiven naar een hoger/lager team;
- Indien spelers voldoen aan de gestelde criteria\*, kunnen zij geplaatst worden in een team in een hogere leeftijdscategorie. Betreffende coördinator kan hiertoe besluiten. In voorkomend geval vindt er overleg plaats tussen de betreffende coördinator, speler(s), ouders, en teambegeleiders. De coördinator bepaalt in hoeverre de speler in aanmerking komt voor een onmiddellijke of geleidelijke doorstroom bij trainingen en/of wedstrijden. Een daadwerkelijke overgang vindt alleen plaats als betreffende speler voldoende speelminuten krijgt in de wedstrijden en het qua fysieke belasting en sociaal-emotioneel verantwoord is.

\* *Speler beschikt over bovengemiddelde motivatie én vaardigheden en ontwikkelmogelijkheden voor zijn/haar leeftijd(scategorie).*

Indien bovenstaande onvoldoende richting geeft, zal het Bestuurslid Junioren na overleg met de betreffende coördinatoren een besluit nemen.



# Teamindelingen & Selectiebeleid Jr 2018 – 2019

## 1.2.2 Tophockey & Top Jeugd

Gedurende het seizoen worden de kwaliteiten en ontwikkeling van spelers in kaart gebracht. Daartoe worden de volgende acties ondernomen:

① *Spelersevaluatie*

Coaches evalueren de kwaliteiten en verrichtingen van spelers. De keepersevaluatie wordt overlegd aan de Keepersschool. Door dit meerdere malen per seizoen te doen, wordt de ontwikkeling zichtbaar.

② *Bekijken trainingen en wedstrijden door de CTH, CTD en het CTJ*

③ *Evaluatiegesprekken tussen trainers, coaches en spelers*

Diverse malen per seizoen evalueren coaches met hun spelers (eventueel in aanwezigheid van de ouders), en bespreken de sterke en ontwikkelpunten.

④ *Meetrainen bij een (hoger) team in dezelfde of bovenliggende leeftijdscategorie*

Indien de ambities van spelers én het advies van hun coach hiertoe aanleiding geven, kunnen spelers in de lente meetrainen bij een (hoger) team in dezelfde of bovenliggende leeftijdscategorie.

⑤ *Overleg tussen betreffende coördinatoren en coaches*

Indien betreffende coördinatoren het nodig achten:

⑥ *Selectietrainingen*

Deze trainingen bieden de mogelijkheid aan de (aanstaande) coaches en betreffende coördinatoren om te zien hoe spelers zich ten opzichte van elkaar verhouden en samengaan.

## 1.2.3 Wedstrijdteams

Gedurende het seizoen worden ook de kwaliteiten en ontwikkeling van spelers van wedstrijdteams gemonitord. Daartoe worden de volgende acties ondernomen:

① *Spelersevaluatie*

Teambegeleiders evalueren de kwaliteiten en verrichtingen van spelers gedurende het seizoen.

② *Bekijken trainingen en wedstrijden door lijncoördinatoren, eventueel ondersteund door HCEL'ers met relevante hockeykennis en/of-ervaring*

③ *Evaluatiegesprekken tussen coaches en spelers*

Teambegeleiders evalueren met hun spelers (eventueel in aanwezigheid van de ouders). Zij bespreken hun ontwikkeling en inventariseren de wensen/ambities.

④ *Meetrainen bij een (hoger) team in dezelfde of bovenliggende leeftijdscategorie*

Indien de ambitie en kwaliteiten van spelers én het advies van hun coach hiertoe aanleiding geven (advies is niet bepalend), kunnen spelers in de lente meetrainen bij een (hoger) team in dezelfde of bovenliggende leeftijdscategorie.

⑤ *Overleg tussen coaches en de betreffende lijncoördinatoren*



# Teamindelingen & Selectiebeleid Jr 2018 – 2019

## 1.2.4 Keepers

### Jongste Jeugd

Kinderen die interesse hebben in keepen, kunnen dit (via hun ouders) kenbaar maken bij de Coördinator Jongste Jeugd (verder 'CJJ'). De CJJ probeert dit zelf ook te achterhalen. Het is mogelijk om een kennismakingstraining te volgen onder leiding van keeperstrainers. Natuurlijk kan dit vaker als 'de keeper' dit echt heel leuk vind, en er ruimte is bij de Keepersschool.

Met het oog op de doorstroom van E8 naar D, informeert de CJJ de Keepersschool en betreffende coördinatoren over kinderen die vast willen keepen of mogelijk geïnteresseerd zijn in keepen.

### Junioren

(vaste) keepers volgen eenmaal per week een specifieke keeperstraining bij de Keepersschool onder leiding van keeperstrainers.

Gedurende het seizoen wordt de ontwikkeling van keepers van alle juniorenteams besproken door het Hoofd Keepersschool en de betreffende coördinatoren. Aan de hand hiervan wordt een inschatting gemaakt voor het volgende seizoen. Waar nodig geacht worden keepers gedurende de keeperstrainingen aan elkaar gekoppeld, om duidelijk te krijgen hoe zij zich verhouden t.o.v. elkaar.

## 1.3 Doorstroom Jongste Jeugd naar D

Gedurende het seizoen vindt overleg plaats tussen de CJJ en betreffende coördinatoren over (de ontwikkeling van) Jongste Jeugd-spelers.

De ontwikkeling van spelers in de E8, D en C-categorie kan zeer wisselend verlopen. Derhalve achten wij het van groot belang om ieder seizoen alle spelers te zien en beoordelen (naast evaluaties van coaches en coördinatoren) en te komen tot de juiste teamindelingen.

Indien betreffende verantwoordelijken het nodig achten, kan worden gekozen voor extra trainingen.

Er wordt bij de teamindelingen van de D géén onderscheid gemaakt tussen 1<sup>e</sup>- en 2<sup>e</sup>-jaars spelers. Spelers afkomstig uit de E8 met voldoende ambitie en kwaliteiten, kunnen direct na hun JJ-periode in JD1/MD1 uitkomen. Het betekent ook dat huidige J/MD1-spelers in de D2, D3 of lager kunnen worden ingedeeld.

ETTEN-LEUR



# Teamindelingen & Selectiebeleid Jr 2018 – 2019

## 1.4 Publicatie en bezwaar

De teamindelingen voor het volgende seizoen worden uiterlijk 1 juli op de HCEL-website gepubliceerd.

Bij Top Jeugd-teams kan de definitieve bekendmaking in de tijd uitlopen. Bij de samenstelling van het opleidingsteam in betreffende leeftijdscategorie worden daarom een aantal plaatsen open gehouden.

HCEL streeft ernaar om de teambegeleiding van alle teams zo tijdig mogelijk gereed te hebben. Dit proces kan bemoeilijkt worden vanwege diverse factoren (onbekende schoolroosters, werktijden, eigen training).

Het is niet mogelijk om bezwaar aan te tekenen tegen de voorlopige of definitief selecties van Top Jeugd-teams. Wel is het mogelijk om extra feedback te vragen aan de CTH, waarbij (in aanwezigheid van de betreffende speler) wordt uitgelegd waar zijn/haar ontwikkelpunten liggen en welke stappen gezet zouden moeten worden om in de toekomst mogelijk (weer) in aanmerking te komen voor een Top Jeugd-team.

Vragen of opmerkingen over de teamindelingen van wedstrijdteams? Tot één week na publicatie van de teamindelingen kan een mail worden gestuurd naar [verenigingsmanager@hcel.nl](mailto:verenigingsmanager@hcel.nl). Betreffende lijncoördinatoren sturen een reactie per mail binnen twee weken na publicatie. Na deze termijn worden de definitieve teamindelingen vastgesteld en op de website geplaatst.







# Teamindelingen & Selectiebeleid Jr 2018 – 2019

## BIJLAGE A VERWACHTINGEN T.A.V. TOP-SPELERS

*HCEL selecteert spelers voor een Top Jeugd-team, omdat zij naar haar mening voldoende talent hebben en zodanig gedreven zijn dat zij zich hiermee onderscheiden van hun leeftijdsgenoten. Het spelen in een selectieteam is echter géén verplichting, het is een keuze van de jeugdspeler, waar nodig ondersteund en gefaciliteerd door de ouders.*

*Om te worden toegevoegd aan de definitieve selectie, dienen spelers zich te committeren aan de door de vereniging gestelde verwachtingen. Hierbij geldt dat studie op 1 staat! Met een tijdige planning is het goed mogelijk om studie en school te combineren; betrokkenheid van en faciliteren door de ouders is hierbij gevraagd.*

HCEL heeft de volgende verwachtingen t.a.v. Top Jeugd. Deze worden verondersteld bekend te zijn bij de voorbereiding op het nieuwe seizoen én zorgen ervoor dat we samen een leuk, sportief en leerzaam hockeyseizoen tegemoet kunnen zien.

- Je hebt de ambitie om jezelf te ontwikkelen, te blijven verbeteren;
- Je levert een positieve bijdrage tijdens trainingen en wedstrijden, en bent bereid om je teamgenoten op een hoger niveau te laten komen;
- Voor, tijdens en na trainingen/wedstrijden gedraag je je op een wijze die HCEL-waardig is. Je toont respect voor begeleiding, medespelers, scheidsrechters en tegenstanders (niet schelden, je accepteert de beslissingen van de scheidsrechters, je accepteert de fouten van je teamgenoten, je helpt elkaar waar nodig, je gooit niet met maskers/sticks e.d.). Ongepast/onnodig fysiek contact wordt niet geaccepteerd. Indien dit toch gebeurt kan er een sanctie volgen;
- Je bent aanwezig bij alle door het team of HCEL georganiseerde activiteiten en door de KNHB vastgestelde (inhaal)wedstrijden.  
Geldige redenen om af te melden: ziekte, blessure, bruiloft, begrafenis of situaties van overmacht. Je plant je huiswerk rondom de trainingen. Je meld je niet af voor verjaardagen en feestjes.  
Bij blessures laat je, indien mogelijk, je gezicht zien bij de training(en);
- Je meld je persoonlijk af bij je trainer/coach;
- Je plant je vakanties buiten de voorbereidingen en competitie om. De voorbereidingen starten 3 tot 4 weken voor de competitiestart. We verwachten dat je hierbij aanwezig bent. Niet of later aanwezig zijn, kan gevolgen hebben voor de (definitieve) teamindelingen;

Top Jeugd-teams trainen mogelijk door na de selectietrainingen EN starten 3 (D) tot 4 (C, B, A) weken voor aanvang van de competitie weer met trainen (week 13/20 augustus 2018). Afwezigheid kan invloed hebben op de (definitieve) selecties.





## Teamindelingen & Selectiebeleid Jr 2018 – 2019

- Je begint goed uitgerust en optimaal voorbereid aan trainingen en wedstrijden;
- Bij trainingen en wedstrijden heb je de volgende materialen bij je: gepaste sportkleding, goed schoeisel, stick in goede staat, scheenbeschermers, haarbandje indien nodig en géén sieraden. Een bitje is verplicht (niet bij = niet spelen). Een handschoentje wordt aangeraden, maar gaat in overleg met de trainer/coach.
- Indien ouders vragen hebben van technische aard, zijn de coaches het aanspreekpunt; Bij vragen van organisatorische aard, zijn de managers het aanspreekpunt;
- Aanwijzingen aan spelers tijdens trainingen en wedstrijden worden alleen gegeven door de trainer(s) en coach(es). Zij volgen immers een programma waarin ze de spelers proberen te ontwikkelen en te sturen op de uitvoering van taken. Ouders houden zich niet bezig met de coaching, en worden verzocht zich te beperken tot enthousiaste aanmoedigingen;
- Het wisselbeleid is de verantwoordelijkheid van de coach(es). Wisselen in een selectieteam kan ook plaatsvinden vanwege bijvoorbeeld gebrek aan inzet, niet of te weinig trainen, ontoelaatbaar gedrag, het niet uitvoeren van instructies van de coach;
- Invallen bij een ander team gaat in overleg met je coach.

Indien een speler – waarvan redelijkerwijs verwacht mag worden dat hij/zij aan bovenstaande verwachtingen voldoet – zich herhaaldelijk aan deze verwachtingen onttrekt, is een beperking in speeltijd of zelfs terugzetting naar een lager team een logische maatregel.

HOCKEYCLUB  
ETTEN-LEUR